



**Compte rendu de la commission Projet Associatif
Réunion n°7 du 12 décembre 2016
à Réaumont**

LE PIC VERT

1. Présents

Pierre Bernard, Martial Botton, Odile Hintzy, Dominique Venturini, Karin Vinson.

2. Ordre du jour

- Discussion sur la proposition de plan de travail, mise au point et adoption du plan définitif ;
- Analyse des rendus individuels ;
- Point sur les questionnaires adhérents et administrateurs ;
- Définition de la prochaine étape de travail ;
- Que dit-on en assemblée générale sur l'avancement du projet ?
- Date et ordre du jour de la prochaine réunion.

3. Synthèse des discussions

Plan de travail

Les participants remercient Doumé pour sa proposition d'organisation du travail (voir copie en annexe), le contenu est riche et synthétique et facilitera les travaux de la commission.

Il est proposé de préciser que le projet associatif doit être cohérent avec nos valeurs et nos ambitions même si c'était sous-entendu. Il est décidé d'ajouter, dans l'axe "Orientations possibles", l'alinéa "Redéfinition des valeurs en rapport avec les objectifs statutaires".

Le "choix de projets nouveaux compatibles avec les nouvelles contraintes" qui est mentionné dans la colonne "Orientations possibles" intervient trop tôt dans la démarche, il faudra le prévoir après la mise en forme de l'axe "Évolutions prévisibles".

Les avis sont partagés sur l'opportunité de faire valider le Projet Associatif en AG. Il est précisé que le séminaire qui est envisagé sera ouvert à tous les adhérents, il est aussi possible de prévoir une réunion d'information, pour tous les adhérents, afin de présenter la proposition de projet associatif construite à partir des résultats du séminaire.

Aussi, la commission demandera au CA s'il souhaite, ou non, que la validation finale soit faite en AG, éventuellement extraordinaire. Dans le plan de travail, il sera précisé : "Validation par le CA et / ou AG"

Doumé enverra aux participants le plan de travail définitif.

Rendus individuels suite aux audits

La commission analyse les textes transmis par les participants, quelques modifications sont intégrées directement dans les textes.

Il ne faut pas perdre de vue que l'objectif n'est pas de rédiger un rapport d'activités des 10 dernières années mais d'identifier les évolutions qui sont intervenues au cours de cette période.

Il est décidé de ne pas citer de noms de personnes dans ces documents.

Les points suivants sont à réaliser :

- enrichir le paragraphe "Fonctionnement interne" par des graphiques montrant la répartition du temps de travail des salariés par dossier. Les données sont disponibles sur les 3 dernières années ;
- "Animations" : l'analyse porte essentiellement sur les animations réalisées dans le cadre de contrats financés, il faut la compléter avec les animations à destination des adhérents ou du grand public : expositions, conférences, sorties nature, festival du film... Karin se charge de compléter l'analyse avec des informations sur ces animations, généralement proposées dans le cadre de la "Vie Associative" ;
- "Relations avec les autres acteurs locaux, autres structures" : l'analyse ne couvre pas toute la période. Doumé complètera le document ;
- il manque les analyses sur les thèmes "Politique et Communication" et "Veille écologique" : Doumé prendra contact avec Cécile et Brigitte pour savoir si elles peuvent rédiger quelques lignes pour le thème qui les concernait. Ces documents seront analysés à la prochaine réunion ;
- l'analyse du thème "Gestion des sites naturels avec un sous-item sur les études" sera également étudiée à la prochaine réunion.

Questionnaires adhérents et administrateurs

Patricia a envoyé le lien vers le questionnaire adhérents il y a 3 jours, il y a déjà 85 réponses. Il est demandé qu'une relance soit faite dans la prochaine lettre hebdomadaire.

Il est précisé que les administrateurs peuvent également répondre au questionnaire adhérents car les questions ne sont pas les mêmes. Par contre, si un salarié n'est pas adhérent, il ne doit pas y répondre.

Il est mentionné qu'il y a eu un petit problème dans le questionnaire, certaines questions qui autorisaient plusieurs réponses étaient mal paramétrées et un seul choix était possible. Ce problème a été rapidement corrigé mais les 17 premières réponses sont impactées : les participants pensent que cela n'aura pas d'incidence notable sur les résultats globaux.

Comme l'envoi postal de *La Plume* est prévu dans la semaine, il est proposé d'y joindre une version papier du questionnaire ce qui permettra de le proposer aux personnes n'ayant pas d'adresse de messagerie. Odile transmettra à Patricia le questionnaire au format papier avec logo.

Il est décidé de clore le questionnaire adhérents début janvier. Odile se chargera alors de mettre en forme les résultats. Ces résultats pourraient être publiés dans le prochain numéro de *La Plume* en mars.

Odile transmet la liste des anciens et actuels administrateurs à Martial qui précisera à qui le questionnaire sera envoyé. Doumé se charge de cet envoi.

Prochaine étape de travail

L'objectif est de finaliser la synthèse globale de l'audit à la prochaine réunion. Pour cela :

- les analyses seront complétées comme indiqué dans le paragraphe précédent ;
- une mise en forme d'un document global sera proposée par Doumé ;
- des graphiques venant compléter le texte seront proposés par Odile.

Présentation en AG

La prochaine AG est prévue le 28 janvier 2017. Les travaux de la commission seront cités dans le rapport moral.

Il est proposé de présenter le plan de travail de la commission dans le rapport d'activités et de profiter de cette occasion pour remercier les personnes qui ont répondu au questionnaire. Par contre, il n'est pas prévu que les adhérents qui n'ont pas répondu, puissent répondre après l'AG.

4. Ordre du jour et date de la prochaine réunion

L'ordre du jour prévu est le suivant :

- mise au point et adoption de la synthèse globale de l'audit ;
- analyse des résultats disponibles des questionnaires adhérents et administrateurs ;
- définition de la prochaine étape de travail ;

La prochaine réunion de la commission est fixée au lundi 9 janvier à 17h30.

Pour la commission Projet Associatif
Odile Hintzy

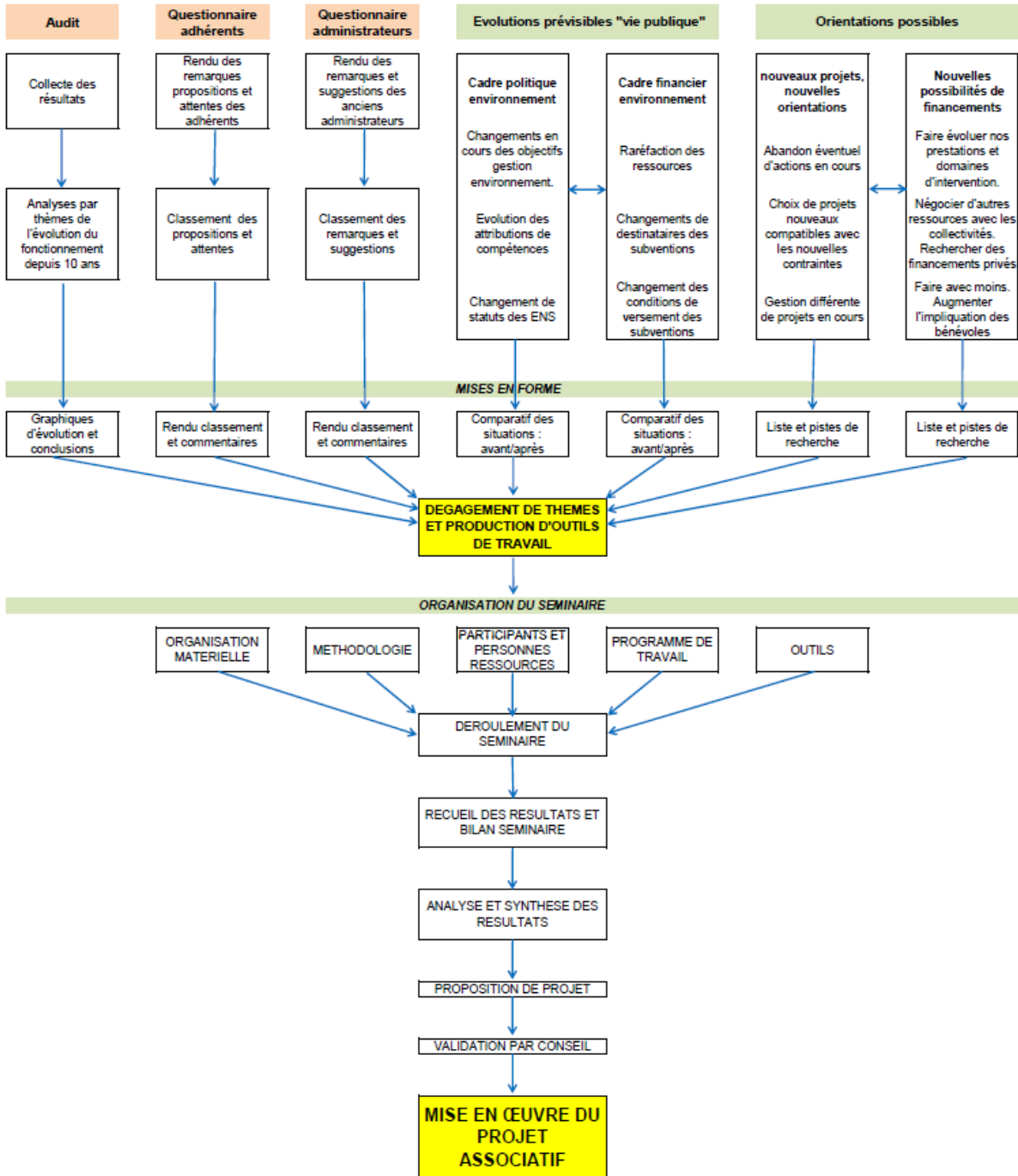
Annexe 1

Projet de Plan de Travail

VERSION 0- NOVEMBRE 2016 - D. VENTURINI

ETAPES EN COURS

PROPOSITION DE PLAN DE TRAVAIL POUR LE PROJET ASSOCIATIF



EXPLICATION DES DIFFERENTS CHAPITRES

AUDIT :

- Compte rendu individuel par thème et production d'outils de rendu (graphiques ?)
- Synthèse générale.

QUESTIONNAIRES :

- Classement des réponses par catégorie et par ordre de grandeur ou autre méthode.
- Synthèse générale.

CADRE POLITIQUE ENVIRONNEMENT :

- Exemple : au plan national, redéfinition de la politique de l'eau et nouvelles attributions des compétences de gestion, sans anticiper sur les conséquences, mais en gardant dans le viseur les élections nationales 2017 qui interviendront pendant notre travail sur le projet.
- Redéfinition de la protection de l'environnement et des objectifs suite au changement de majorités régionale et départementale.
- Remise en question de l'avenir et de la gestion des ENS et réserves naturelles, par exemple suppression des ENS associatifs (pour nous le Pont du Gua).
- Remplacement d'acteurs et de prestataires : transferts de compétences environnementales des associations vers les collectivités, ou vers les chasseurs.

CADRE FINANCIER ENVIRONNEMENT :

- Réduction des ressources.
- Redistribution vers les collectivités et les chasseurs : « punition » des associations qui osent exprimer leurs désaccords (c'est exprimé officiellement).
- Modification des conditions de financement : réduction des taux de subvention pour les projets déjà engagés ou à venir. Durcissement des conditions de règlement : Il faudra avancer encore plus de trésorerie, encore plus longtemps (jusqu'à 2 ans).

NOUVEAUX PROJETS, NOUVELLES ORIENTATIONS :

- Abandon de projets en cours : type ENS dont nous perdrons la gestion pour cause de transferts de compétences, actions de protection...
- Recherche de projets encore reconnus par les collectivités ou pouvant fonctionner sans ressources publiques.
- Gestion différente de projets existants : par exemple la réserve de Rives (avec ses conventions de gestion privées) possibilité de fonctionnement autonome. Mise en œuvre de projets militants, plus engagés et engageants, sans tenir compte des « remontrances » possibles d'une tutelle éventuelle...

NOUVELLES POSSIBILITES DE FINANCEMENTS :

- Vendre plus de prestations études, inventaires ou autres, faire évoluer nos domaines d'intervention.
- Rechercher des financements entrant dans le cadre des nouvelles politiques.
- Négocier une pérennisation de projets existants, de nouvelles conditions acceptables.
- Trouver plus de financements privés, donateurs, sponsors...
- Faire avec moins ou pas de ressources extérieures en impliquant des bénévoles.

MISES EN FORME :

- Préparation d'outils de travail pour les participants du séminaire : présentations claires, exhaustives et non polémiques dans la forme comme dans le fond.

ORGANISATION DU SEMINAIRE :

- Organisation matérielle : trouver la date, le lieu, les financements. Gérer l'intendance.
- Méthodologie : type d'organisation du séminaire, type d'animation, participants : Membres du CA + tous les adhérents intéressés ? Observateurs d'autres structures (FRAPNA ...) ?
- Personnes ressources : intervenants, personnes extérieures ? animateur, médiateur ?
- Programme de travail, ordre du jour, définition de groupes de travail, répartition des thèmes à traiter, gestion du temps...
- Organisation technique : production et mise à disposition des documents de présentation et des outils de travail...

ANALYSE ET SYNTHÈSE DES RESULTATS :

- L'équipe projet associatif avec s'il y a lieu l'animateur, médiateur... Recueille les résultats des travaux et en fait le traitement de l'analyse à la synthèse.

PROPOSITION DE PROJET :

- L'équipe projet associatif prépare le projet tel qu'il émerge de la synthèse, sous forme de diaporama, dossier papier et numérique...

VALIDATION DU PROJET :

- Soumission au conseil d'administration pour correction et validation.
- Convocation de l'Assemblée Générale (extraordinaire peut-être ?) pour adoption et lancement officiel du projet.

ET C'EST PARTI POUR DE NOUVELLES...AVENTURES!!!

Annexe 2

Plan de Travail - Version validée

VERSION 0- NOVEMBRE 2016 - D. VENTURINI

: ETAPES EN COURS

